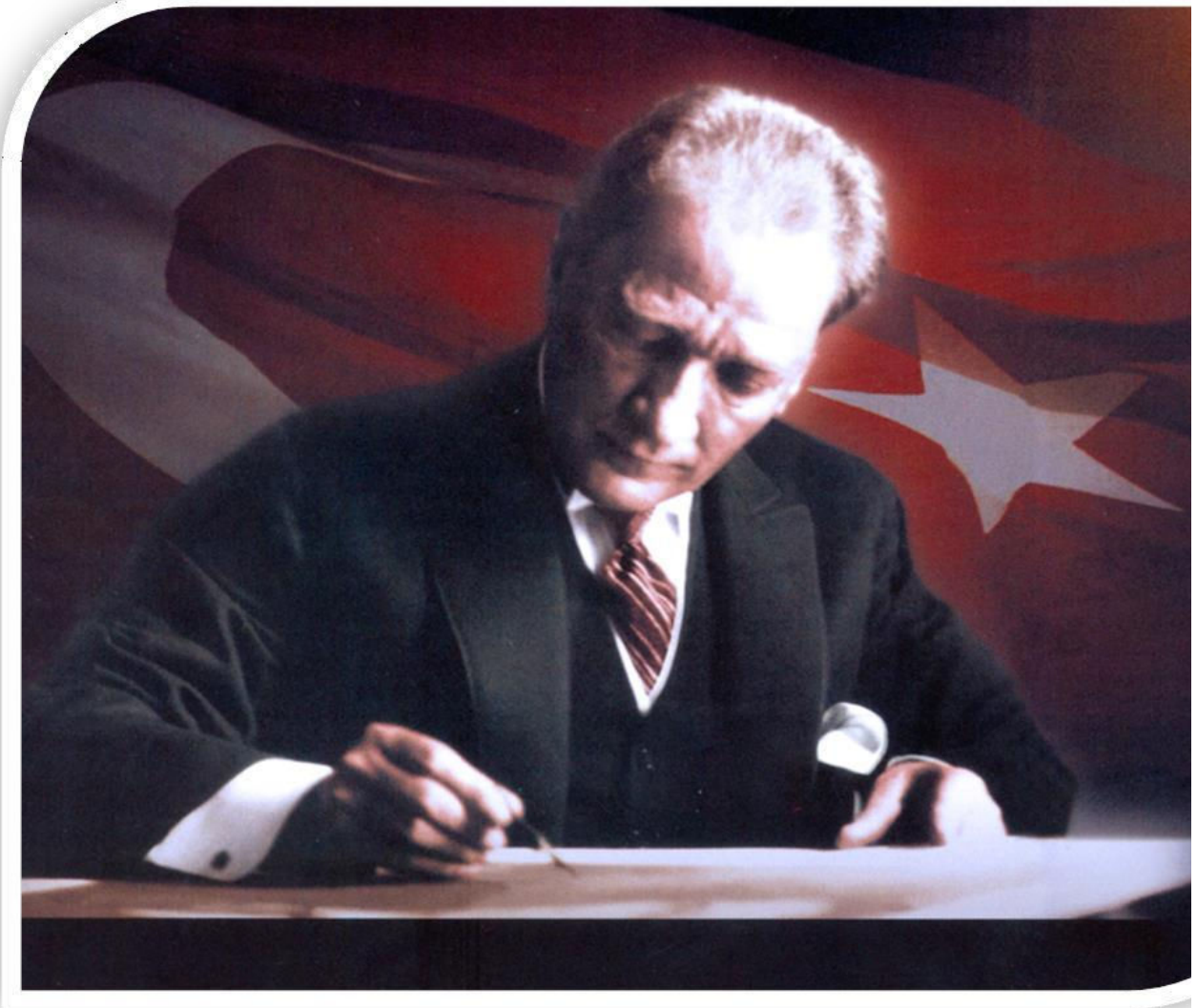


T.C
KAŞ KAYMAKAMLIĞI
ŞEHİT ÖĞRETMEN ALİ BOŞGEMEZ ORTAOKULU MÜDÜRLÜĞÜ

2024-2028 STRATEJİK PLANI



Eğitimdir ki bir milleti ya hür, bağımsız, şanlı, yüksek bir topluluk halinde yaşatır; ya da milleti esaret ve sefalete terkeder.

Mustafa Kemal ATATÜRK

Okul/Kurum Bilgileri

Tablo 1. Okul Bilgileri

İli: ANTALYA	İlçesi: KAŞ		
Adres:	Antalya yolu üzeri sokak Ağullu Kaş	Coğrafi Konum (link)	https://maps.app.goo.gl/dvHv2n7GjPD92N729
Telefon Numarası:	02428395162	Faks Numarası:	-
e- Posta Adresi:	703941@meb.k12.tr	Web adresi:	https://sehitogretmenalibosgelmezoo.meb.k12.tr/tema/index.php
Kurum Kodu:	703941	Öğretim Şekli:	(Tam Gün)

SUNUŞ

Bir milleti hür,bağımsız,şanlı,yüksek bir topluluk haline getirecek olan eğitim,amaç ve hedefleri önceden belli olan anlık kararlarla değil de belli bir strateji dahilinde yürütülen eğitimidir.Mustafa Kemal Atatürk'ün yukarıdaki sözünde vurguladığı "eğitim"de ancak planlı bir eğitimidir.Bu nedenle Şehit Öğretmen Ali Boşgelmez Ortaokulu olarak 2024-2028 yılları arasında hedeflerimizi belirleyerek bu alanda çalışmalarımıza hız vereceğiz.

Çağımız dünyasında her alanda yaşanan hızlı gelişmelere paralel olarak eğitimin amaçlarında, yöntemlerinde ve işlevlerinde de değişimin olması vazgeçilmez, ertelenmez ve kaçınılmaz bir zorunluluk haline gelmiştir. Eğitimin her safhasında sürekli gelişime açık, nitelikli insan yetiştirme hedefine ulaşılabilmesi; belli bir planlamayı gerektirmektedir.

Milli Eğitim Bakanlığı birimlerinin hazırlamış olduğu stratejik planlama ile izlenebilir, ölçülebilir ve geliştirilebilir çalışmaların uygulamaya konulması daha da mümkün hale gelecektir. Eğitim sisteminde planlı şekilde gerçekleştirilecek atılımlar; ülke bazında planlı bir gelişmenin ve başarmanın da yolunu açacaktır.

Eğitim ve öğretim alanında mevcut değerlerimizin bilgisel kazanımlarla kaynaştırılması; ülkemizin ekonomik, sosyal, kültürel yönlerden gelişimine önemli ölçüde katkı sağlayacağı inancını taşımaktayız. Stratejik planlama, kamu kurumlarının varlığını daha etkili bir biçimde sürdürebilmesi ve kamu yönetiminin daha etkin, verimli, değişim ve yeniliklere açık bir yapıya kavuşturulabilmesi için temel bir araç niteliği taşımaktadır.

Bu anlamda, 2024-2028 dönemi stratejik planının; belirlenmiş aksaklıkların çözüme kavuşturulmasını ve çağdaş eğitim ve öğretim uygulamalarının bilimsel yönleriyle başarıyla yürütülmesini sağlayacağı inancını taşımaktayız. Bu çalışmayı planlı kalkınmanın bir gereği olarak görüyor; planın hazırlanmasında emeği geçen tüm paydaşlara teşekkür ediyor, İlçemiz, İlimiz ve Ülkemiz eğitim sistemine hayırlı olmasını diliyorum.

Hüseyin BACAKSIZ

OKUL MÜDÜRÜ

İÇİNDEKİLER

İÇİNDEKİLER.....	Error!
Bookmark not defined.	
1. GİRİŞ VE STRATEJİK PLANIN HAZIRLIK SÜRECİ.....	Error!
Bookmark not defined.	
GİRİŞ.....	6
1.1. Planlama Süreci:.....	7
1.2. Strateji Geliştirme Kurulu ve Stratejik Plan Ekibi	7
2. DURUM ANALİZİ.....	9
2.1. Kurumsal Tarihçe.....	10
2.2. Uygulanmakta Olan Stratejik Planın Değerlendirilmesi.....	10
2.3. Yasal Yükümlülükler ve Mevzuat Analizi.....	Error!
Bookmark not defined.1	
2.4. Üst Politika Belgeleri Analizi.....	13
2.5. Faaliyet Alanları ile Ürün/Hizmetlerin Belirlenmesi.....	14
2.6. Paydaş Analizi.....	15
2.7. Okul/Kurum İçi Analiz.....	23
2.7.1 Teşkilat yapısı.....	23
2.7.2. İnsan Kaynakları Yetkinlik Analizi.....	24
Kurum Kültürü Analizi.....	27
2.7.3. Teknolojik Düzey.....	28
2.7.4. Mali Kaynaklar.....	30
2.7.5. İstatistiki Veriler.....	31
2.8. Çevre Analizi (PESTLE).....	33
2.9. GZFT Analizi.....	34
2.10. Tespit ve İhtiyaçların Belirlenmesi.....	35
3. GELECEĞE BAKIŞ.....	38
3.1. Misyon.....	38
3.2. Vizyon.....	38
3.3. Temel Değerler.....	38
4. AMAÇ, HEDEF VE PERFORMANS GÖSTERGESİ İLE STRATEJİLERİN BELİRLENMESİ.....	39
4.1. Maliyetlendirme.....	42
5. İZLEME VE DEĞERLENDİRME.....	42

1. GİRİŞ VE STRATEJİK PLANIN HAZIRLIK SÜRECİ

GİRİŞ

Şehit Öğretmen Ali Boşgelmez Ortaokulu 2024-2028 Stratejik Plan Hazırlık Çalışmaları, Antalya İl Milli Eğitim Müdürlüğü ve Kaş İlçe Milli Eğitim Müdürlüğü 2024-2028 Stratejik Plan çalışmalarını takiben başlamıştır. Stratejik Plan Hazırlık Programında sunulan takvime uygun olarak okul stratejik plan çalışmaları yürütülmüştür. Çalışmalar, hazırlık programında belirtilen “Hazırlık, Durum Analizi, Geleceğe Bakış” bölümlerinden oluşacak şekilde kurgulanmıştır. Çalışmalar, 26 Şubat 2018 tarihinde yayımlanan Kamu İdarelerinde Stratejik Planlamaya İlişkin Usul ve Esaslar Hakkındaki Yönetmelik ve aynı tarihli Kamu İdarelerin İçin Stratejik Plan Hazırlama Kılavuzunda belirtilen usul ve esaslar temel alınarak yürütülmüştür. Çalışma takviminde belirlendiği üzere okul Strateji Geliştirme Kurulları ve Stratejik Plan Hazırlama Ekipleri oluşturulmuştur. 28 Eylül 2023 ve 19 Ekim 2023 tarihleri arasında okulumuzda kurulan Strateji Geliştirme Kurulu ve Stratejik Plan Hazırlama Ekibi üyelerine eğitim faaliyetleri düzenlenmiştir. İl Milli Eğitim Müdürlüğü koordinasyonunda gerçekleşen eğitim faaliyetlerinin dışında, kurul ve ekip üyelerine yüz yüze ve elektronik ortamda destek sağlanarak bilgi ihtiyacı giderilmiştir.

Stratejik Planlama Ekibimiz il düzeyindeki toplantılara katılarak “Uygulanmakta Olan Stratejik Planın Değerlendirilmesi, Mevzuat Analizi, Üst Politika Belgeleri Analizi ve Paydaş Analizi” gerçekleştirilmiştir. Bu toplantılara, ekipte olmayan çalışmalarla ilgili birim yöneticilerinin katılımı da sağlanmıştır. Paydaş Analizi çalışmalarının ardından “Kurum İçi Analiz, GZFT Analizi” çalışmaları yapılmış, “Tespit ve İhtiyaçlar” belirlenmiştir. “Durum Analizi” çalışmasından elde edilen sonuçlarla “Geleceğe Bakış” bölümü hazırlanmıştır. Bu bölümde “Miyon, Vizyon ve Temel Değerler” ile birlikte Müdürlüğümüzün 2024-2028 dönemini kapsayan 5 yıllık süreçte amaçları, hedefleri, performans göstergeleri ve stratejilerine yer verilmiştir. Hedeflerimizi gerçekleştirebilmek için her bir hedefe mahsus olmak üzere 5 yıllık dönem için tahmini maliyet belirlenmiştir. İzleme ve değerlendirme modeli hazırlanarak stratejik plan çalışmaları tamamlanmıştır. Şehit Öğretmen Ali Boşgelmez Ortaokulu 2024-2028 Stratejik Planı, Kaş Milli Eğitim AR-GE bölümünün incelemesinden sonra gerekli düzenlemeler yapılarak Kaş Kaymakamlığı'nın Onayına sunulmuştur. Okulumuzun Stratejik Planı, Okulumuzun resmi internet sitesinde yayımlanarak tüm paydaşlarımızla paylaşılmıştır.

Stratejik Planımızda son olarak stratejik plan döneminin izleme ve değerlendirme faaliyetlerine, bu faaliyetlerin hangi dönemlerde yapılacağına yer verilmiştir.

1.1. Planlama Süreci:

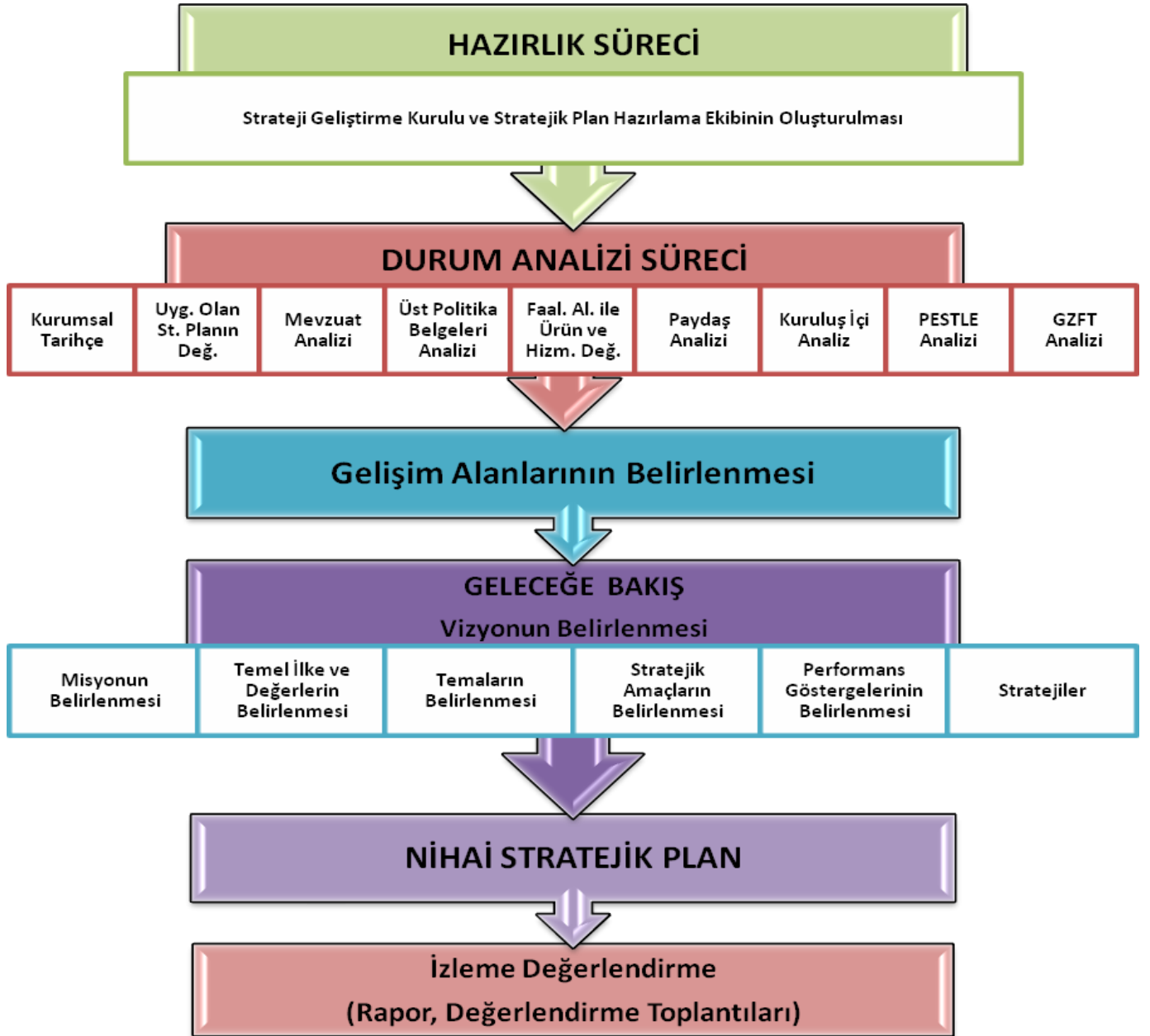
2024-2028 dönemi stratejik plan hazırlanması süreci Üst Kurul ve Stratejik Plan Ekibinin oluşturulması ile başlamıştır. Ekip tarafından oluşturulan çalışma takvimi kapsamında ilk aşamada durum analizi çalışmaları yapılmış ve durum analizi aşamasında paydaşlarımızın plan sürecine aktif katılımını sağlamak üzere paydaş anketi, toplantı ve görüşmeler yapılmıştır.

Durum analizinin ardından geleceğe yönelim bölümüne geçilerek okulumuzun amaç, hedef, gösterge ve eylemleri belirlenmiştir. Çalışmaları yürüten ekip ve kurul bilgileri altta verilmiştir.

1.2. Strateji Geliştirme Kurulu ve Stratejik Plan Ekibi

Tablo 2. Strateji Geliştirme Kurulu ve Stratejik Plan Ekibi Tablosu

Strateji Geliştirme Kurulu Bilgileri			Stratejik Plan Ekip Bilgileri	
Adı Soyadı		Unvanı	Adı Soyadı	Unvanı
HÜSEYİN BACAKSIZ		MÜDÜR V.	HÜSEYİN BACAKSIZ	MÜDÜR V.
ÖZLEM GÖK		ÖĞRETMEN	FERİŞTAH ÇOBAN	ÖĞRETMEN
MUHSİN YILDIZ		ÖĞRETMEN	GÜLPERİ S. ÖNCÜ	ÖĞRETMEN
ERGÜN RODOPLU		ÖĞRETMEN	ERGÜN RODOPLU	ÖĞRETMEN
SEÇİL DALKIRAN	OKUL AİLE BİRLİĞİ BAŞKANI	FATMA DALKIRAN	VELİ	



2. DURUM ANALİZİ

Stratejik planlama sürecinin ilk adımı olan durum analizi, okulumuzun “neredeyiz?” sorusuna cevap vermektedir. Okulumuzun geleceğe yönelik amaç, hedef ve stratejiler geliştirebilmesi için öncelikle mevcut durumda hangi kaynaklara sahip olduğu ya da hangi yönlerinin eksik olduğu ayrıca, okulumuzun kontrolü dışındaki olumlu ya da olumsuz gelişmelerin neler olduğu değerlendirilmiştir. Dolayısıyla bu analiz, okulumuzun kendisini ve çevresini daha iyi tanımasına yardımcı olacak ve stratejik planın sonraki aşamalarından daha sağlıklı sonuçlar elde edilmesini sağlayacaktır.

Durum analizi bölümünde, aşağıdaki hususlarla ilgili analiz ve değerlendirmeler yapılmıştır;

- Kurumsal tarihçe
- Uygulanmakta olan planın değerlendirilmesi
- Mevzuat analizi
- Üst politika belgelerinin analizi
- Faaliyet alanları ile ürün ve hizmetlerin belirlenmesi
- Paydaş analizi
- Kuruluş içi analiz
- Dış çevre analizi (Politik, ekonomik, sosyal, teknolojik, yasal ve çevresel analiz)
- Güçlü ve zayıf yönler ile fırsatlar ve tehditler (GZFT) analizi
- Tespit ve ihtiyaçların belirlenmesi

2.1. Kurumsal Tarihçe

Şehit Öğretmen Ali Boşgelmez Ortaokulu Kaş'a 7 km uzaklıktaki Ağullu Köyünde ilk kez 1947 yılında ilkokul olarak açılmıştır. Tek derslikli olan eski okulun yeri, bugün faaliyette olan okul binasının karşısında olan TEDAŞ kurulu olduğu arsadır. Söz konusu tek derslikli binada 1947 yılında 1972 yılına kadar 25 yıl eğitim öğretim devam etmiştir. Okulumuz, 1972 yılında ise bugün Kaş Bölge Trafik İstasyon Amirliğinin bulunduğu ve halen bahçemizde bulunan 2 derslikli binaya taşınmıştır. Ağullu İlkokulu, 1997 yılına kadar da bu okulda eğitim öğretim faaliyetlerine devam etmiş ve öğrenci sayısının azlığı ve 8 yıllık kesintisiz eğitime geçilmesinden dolayı, 1998 yılından itibaren taşınabilir olarak Atatürk İlköğretim Okulunda eğitime devam etmiştir. Sonrasında Kaş Kaymakamlığı İçme Suyu Birliği ve hayırseverlerden oluşturulan bütçe ile 9 Şubat 2004 tarihinde "Birlik İlköğretim Okulu" ismiyle tekrar açılmıştır. 2006 yılında ise Ağullu olan Tunceli'de öğretmenlik yapmaktayken Şehit olan Ali Boşgelmez'in adı okuluma verilmiştir. 10 derslikli ve taşıma merkezi olan okulumuzda Çukurbağ, Yeniköy, Pınarbaşı, Belenli, Sahilkılıçlı, Sahilbarak, Sarılar, Çerler ve Gökçeyazı köylerinden gelen öğrenciler de öğrenim görmektedir. Aralık 2012'de okulumuzun 10 derslikten oluşan yeni ek binası da tamamlanmıştır. Yaklaşık 350 öğrencisi olan okulumuz, 4+4+4 yasası ile birlikte, okul dönüşümleri sürecinde 11 Şubat 2013 tarihinde fiili olarak ilkokul ve ortaokul ayrılmıştır ve bağımsız yapılarda eğitim öğretime devam edilmektedir. Okulumuz binasında 10 derslik bulunmaktadır.

2.2. Uygulanmakta Olan Stratejik Planın Değerlendirilmesi

Şehit Öğretmen Ali Boşgelmez Ortaokulu Müdürlüğünün 2024 - 2028 Stratejik Planı; "Eğitim Öğretime Erişimin Artırılması, Eğitim Öğretimde Kalitenin Artırılması ve Kurumsal Kapasitenin Geliştirilmesi" temalarını içermektedir. Her temada 1 amaç belirlenmiştir. 1. amaçta 1 hedef, 2. amaçta 2 hedef ve 3. amaçta 3 hedef olmak üzere toplam 3 amaç ve 6 hedef belirlenmiştir. Planda yer alan hedefleri gerçekleştirmek için belirlenen tedbir ve stratejilerin tamamına yakını uygulanmıştır. Plan dönemi sonunda performans göstergelerinin büyük çoğunluğunda, plan döneminin son performans yılı 2023 hedefine ulaşılmıştır. Önceki plan döneminde "Eğitim Öğretim Faaliyetlerine Erişim" teması kapsamındaki hedefte "okullaşma oranlarının artırılması, devamsızlık oranları, hayat boyu öğrenmeye katılım" ve benzeri göstergeler yer almaktadır. "Eğitim Öğretimde Kalitenin Artırılması" teması kapsamındaki hedeflerde "merkezi sistem sınavlarındaki başarı, ulusal ve uluslararası çalışmalara katılım düzeyleri, yabancı dil becerileri, mesleki eğitimin geliştirilmesi, öğrenci ödüllendirilme ve disiplin düzeyleri" ve benzeri göstergelere yer verilmiştir. "Kurumsal Kapasitenin Geliştirilmesi" teması kapsamındaki hedeflerde "derslik başına düşen öğrenci sayısı, insan kaynaklarının eğitimi, okullarda teknolojik olanakları geliştirme" ve benzeri göstergelere yer verilmiştir. Plandaki hedefler, paydaşlarla yapılan görüşmelerden ortaya çıkan sonuçlara göre belirlenmiştir. 2024-2028 Stratejik Planımızdaki hedefler önceki plan dönemine benzer olarak paydaşlarımızın beklentileri, kurumumuzun faaliyet alanları, ihtiyaçlar ve gelişim alanları ile MEB politikaları, İl Milli Eğitim Müdürlüğü ile İlçe Milli Eğitim Müdürlüğünün hedefleri ile birlikte analiz edilerek belirlenmiştir.

Bu analiz sonucunda belirlediğimiz hedeflerle, önceki plan dönemindeki hedefler benzerlik göstermektedir. Ve fakat gerek paydaşlarımızın beklentilerinin üst düzeyde olması, gerek beklentilerin çeşitliliği ve sayısı, gerekse içinde bulunduğumuz dönemin

hassasiyetine binaen Mdrlgmz 2024-2028 dneminde vizyonunu geniř bir bakıř aısıyla belirlemiřtir. *Bu nedenle her ne kadar benzer nitelikte hedefler belirlenmiř olsa da eřitlilik ve sayı itibariyle 2024-2028 Stratejik Plan dnemi hedefleri, nceki plan dnemi hedeflerinden farklılık arz etmektedir.*

2.3. Yasal Ykmllkler ve Mevzuat Analizi

řehit ğretmen Ali Bořgelmez Ortaokulu, İl ve İle Milli Eēitim Mdrlgmzn tabi olduēu tm yasal ykmllklere uymakla mkelleftir. Bunların dıřında Ortaokul dzeyinde ykmllk arz eden mevzuat, Tablo 1’de ayrıca gsterilmiřtir.

Tablo 3. Mevzuat Analizi

Yasal Yükümlülük	Dayanak	Tespitler	İhtiyaçlar
<ul style="list-style-type: none"> • Müdürlüğümüz "Dayanak" başlığı altında sıralanan Kanun, Kanun Hükmünde Kararname, Tüzük, Genelge ve Yönetmeliklerdeki ilgili hükümleri yerine getirmekle mükelleftir. • Müdürlüğümüz "eğitim-öğretim hizmetleri, insan kaynakları, halkla ilişkiler, fiziki ve mali destek hizmetleri, stratejik plan hazırlama, stratejik plan izleme-değerlendirme süreci iş ve işlemleri" faaliyetlerini yürütmektedir. Faaliyetlerimizden öğrenciler, öğretmenler, personel, yöneticiler ve öğrenci velileri doğrudan etkilenmektedir. • Müdürlüğümüz resmi kurum ve kuruluşlar, sivil toplum kuruluşları ve özel sektörle mevzuat hükümlerine aykırı olmamak ve faaliyet alanlarını kapsamak koşuluyla protokoller ve diğer işbirliği çalışmalarını yürütme yetkisine haizdir 	<ul style="list-style-type: none"> • T.C. Anayasası • 1739 Sayılı Millî Eğitim Temel Kanunu • 652 Sayılı MEB Teşkilat ve Görevleri Hakkındaki Kanun Hükmünde Kararname • 222 Sayılı Millî Eğitim Temel Kanunu (Kabul No: 5.1.1961, RG: 12.01.1961 / 10705-Son Ek ve Değişiklikler: Kanun No: 12.11.2003/ 5002, RG: 21.11.2003 • 657 Sayılı Devlet Memurları Kanunu • 5442 Sayılı İl İdaresi Kanunu • 3308 Sayılı Mesleki Eğitim Kanunu • 439 Sayılı Ek Ders Kanunu • 4306 Sayılı Zorunlu İlköğretim ve Eğitim Kanunu • 5018 sayılı Kamu Mali Yönetimi ve Kontrol Kanunu • MEB Personel Mevzuat Bülteni • Taşıma Yoluyla Eğitime Erişim Yönetmeliği • MEB Millî Eğitim Müdürlükleri Yönetmeliği (22175 Sayılı RG Yayınlanan) • Millî Eğitim Bakanlığı Rehberlik ve Psikolojik Danışma Hizmetleri Yönetmeliği • 04.12.2012/202358 Sayı İl İlçe MEM'in Teşkilatlanması 43 Nolu Genelge • 26 Şubat 2018 tarihinde yayımlanan Kamu İdarelerinde Stratejik Planlamaya İlişkin Usul ve Esaslar Hakkındaki Yönetmelik • Okul Öncesi Eğitim ve İlköğretim Kurumları Yönetmeliği • Sosyal Etkinlikler Yönetmeliği • MEB Eğitim Kurulları ve Zümreleri Yönergesi 	<ul style="list-style-type: none"> • Müdürlüğümüzün hizmet alanları çok çeşitlidir ve hedef kitlesininicelik itibarıyla oldukça büyüktür. Farklı hizmet alanları ile ilgili diğer kamu kurum ve kuruluşlarıyla yapılan protokollerde, diğer kurumların tabi oldukları mevzuattaki farklılıklardan dolayı yetki çatışması yaşanmamaktadır. Fakat diğer kamu kurum ve kuruluşlarının faaliyet alanlarında eğitim-öğretim hizmetlerine yeteri kadar yer verilmediğinden, herhangi bir destek talebi gerçekleştirildiğinde mevzuata dayandırmada güçlük yaşamaktadırlar. • Müdürlüğümüz hiçbir hizmetinde mevzuattaki hükümlere aykırı davranmamaktadır. Tüm hizmetler mevzuat çerçevesinde gerçekleşmektedir. Fakat mevzuata aykırı olmamak koşuluyla eğitim faaliyetlerimiz, eğitim hizmetinin verildiği bölgenin ekonomik, sosyal, ekolojik, jeolojik vb. dinamikleri dikkate alınarak yürütülmektedir. 	<ul style="list-style-type: none"> • Müdürlüğümüz faaliyetleri gereği sağlık, güvenlik, altyapı çalışmaları gibi ek hizmetlere ihtiyaç duymaktadır. Bunun yanında öğrencilerimizin akademik ve sosyal becerilerinin geliştirilmesi, öğretmen ve yöneticilerimizin mesleki gelişimlerine destek sağlanması amacıyla diğer kurumlarla işbirliği yapılması gerekmektedir. Bu işbirliği kapsamında diğer kurumların mevzuatının eğitim hizmetlerine yeteri kadar yer verecek şekilde düzenlenmesi gerekmektedir.

2.4. Üst Politika Belgeleri Analizi

Tablo 4. Üst Politika Belgeleri Analizi

Üst Politika Belgesi	İlgili Bölüm/Referans	Verilen Görev/İhtiyaçlar
5018 sayılı Kamu Mali Yönetimi ve Kontrol Kanunu	<ul style="list-style-type: none">9. Madde,41. Madde	Kurum Faaliyetlerinde bütçenin etkin ve verimli kullanımı Stratejik Plan Hazırlama Performans Programı Hazırlama Faaliyet Raporu Hazırlama
30344 sayılı Kamu İdarelerinde Stratejik Plan Hazırlamaya İlişkin Usul ve Esaslar Hakkında Yönetmelik (26 Şubat 2018)	Tümü	5 yıllık hedefleri içeren Stratejik Plan hazırlanması
Kamu İdareleri İçin Stratejik Plan Hazırlama Kılavuzu	Tümü	5 yıllık hedefleri içeren Stratejik Plan hazırlanması
2018/16 sayılı Genelge, 2024-2028 Stratejik Plan Hazırlık Çalışmaları	Tümü	2024-2028 Stratejik Planının Hazırlanması
MEB 2024-2028 Stratejik Plan Hazırlık Programı	Tümü	2024-2028 Stratejik Planı Hazırlama Takvimi
MEB 2024-2028 Stratejik Planı	Tümü	MEB Politikaları Konusunda Taşra Teşkilatına Rehberlik
Kamu İdarelerince Hazırlanacak Performans Programları Hakkında Yönetmelik	Tümü	5 yıllık kurumsal hedeflerin her bir mali yıl için ifade edilmesi
Kamu İdarelerince Hazırlanacak Faaliyet Raporu Hakkında Yönetmelik	Tümü	Her bir mali yıl için belirlenen hedeflerin gerçekleşme durumlarının tespiti, Raporlanması
Antalya İl Mem 2024-2028 Stratejik Planı	Tümü	
Kaş İlçe Mem 2024-2028 Stratejik Planı	Tümü	

2.5. Faaliyet Alanları ile Ürün/Hizmetlerin Belirlenmesi

Mevzuat analizi çıktıları dolayısıyla görev ve sorumluluklar dikkate alınarak okulumuzun sunduğu temel ürün ve hizmetler belirlenmiştir. Belirlenen ürün ve hizmetler Tablo 5'te belirtildiği gibi belirli faaliyet alanları altında toplulaştırılmıştır

Tablo 5. Faaliyet Alanlar/Ürün ve Hizmetler Tablosu

Faaliyet Alanı	Ürün/Hizmetler
A- Eğitim-Öğretim Hizmetleri	<ol style="list-style-type: none">1. Eğitim-öğretim iş ve işlemleri2. Ders Dışı Faaliyet İş ve İşlemleri3. Okulda Teknolojik Altyapı Çalışmalarını Düzenleme4. Anma ve Kutlama Programlarının Yürütülmesi5. Yarışmaların Düzenlenmesi ve Değerlendirilmesi İşleri6. Sosyal, Kültürel, Sportif Etkinliklerle İlgili Organizasyon7. Zümre Toplantılarının Planlanması ve Yürütülmesi8. Öğrencileri Sınavlara Hazırlama ve Yetiştirme Kurs İşlemleri
B- Yaygın Eğitim Hizmetleri	<ol style="list-style-type: none">1. Beceri ve Hobi Kursları Başvurusu2. Kadınlar İçin Mesleki Eğitim Projesi İle İlgili İşlemler3. Okullar Hayat Olsun Projesi İle İlgili İşlemler
C- Strateji Geliştirme, Ar-Ge Faaliyetleri	<ol style="list-style-type: none">1. Stratejik Planlama İşlemleri2. Performans Programı ve Faaliyet Raporu Hazırlama3. İhtiyaç Analizlerinin Yapılması4. Eğitime İlişkin İstatistiklerin Tutulması5. AR-GE Çalışmaları
D- İnsan Kaynaklarının Gelişimi	<ol style="list-style-type: none">1. Personel Özlük İşlemleri2. Norm Kadro İşlemleri3. Hizmetiçi Eğitim Faaliyetleri4. Atama ve Yer Değiştirme İşlemleri
E- Fiziki ve Mali Destek	<ol style="list-style-type: none">1. Sistem ve Bilgi Güvenliğinin Sağlanması2. Ders Kitapları ile Eğitim Araç-Gereç Dağıtımı3. Taşınır Mal İşlemleri4. Taşınır Eğitim İhale ve Hak Ediş İşlemleri5. Taşınır Eğitim Yemek İhale ve Hak Ediş İşlemleri6. Okul Kantin İşlemleri7. Temizlik, Güvenlik, Isıtma, Aydınlatma ve Ulaştırma Hizmetleri8. Evrak Kabul, Yönlendirme Ve Dağıtım İşlemleri9. Arşiv Hizmetleri10. Sivil Savunma İşlemleri11. Enerji Yönetimi ile İlgili Çalışmalar12. Bütçe İşlemleri (Ödenek Talepleri, Aktarımlar)
F-Denetim ve Rehberlik	<ol style="list-style-type: none">1. Okul Personelinin Teftiş ve Denetimi2. Öğretmenlere Rehberlik ve Oryantasyon
G-Halkla İlişkiler	<ol style="list-style-type: none">1. Bilgi Edinme Başvurularının Cevaplanması2. Protokol İş ve İşlemleri3. Basın, Halk ve Ziyaretçilerle İlişkiler4. Okul-Aile İşbirliği

2.6. Paydaş Analizi

Kurumumuzun faaliyet alanları dikkate alınarak, kurumumuzun faaliyetlerinden yararlanan, faaliyetlerden doğrudan/dolaylı ve olumlu/olumsuz etkilenen veya kurumumuzun faaliyetlerini etkileyen paydaşların (kişi, grup veya kurumlara) tespiti için bir dizi toplantı düzenlenmiştir. Bu toplantılarda Stratejik Plan Hazırlama Ekibi “beyin fırtınası, tartışma, örnek” olay yöntemlerini kullanarak öncelikle paydaşlar, ardından bu paydaşların türü (iç paydaş/dış paydaş) belirlemiştir.

Tablo 6. Paydaşların Analizi

Paydaş Adı	İç Paydaş	Dış Paydaş
Antalya Valiliği - Kaş Kaymakamlığı		√
İlçe MEM Üst Yönetici	√	
Okulumuzda Görevli Öğretmenler	√	
Okulumuz Öğrencileri	√	
Okulumuz Öğrenci Velileri	√	
Kaş İlçe Sağlık Müdürlüğü		√
Kaş İlçe Jandarma Komutanlığı		√
İlçe Milli Eğitim Müdürlüğü	√	
Akdeniz Üniversitesi		√
Kaş İlçe Gençlik Hizmetleri ve Spor İlçe Müdürlüğü	√	
İlçe Milli Eğitim Müdürlüğü Personeli	√	

Paydaşların Önceliklendirilmesi

Stratejik Plan Hazırlama Ekibi, paydaşların ve paydaş türlerinin belirlenmesinin ardından paydaşların önem derecesi, etki derecesi ve önceliğini tespit etmiştir.

Tablo 7. Paydaşların Önceliklendirilmesi

Paydaş Adı	İç Paydaş	Dış Paydaş	Önem Derecesi	Etki Derecesi	Önceliği
Antalya Valiliği - Kaş Kaymakamlığı		√	5	5	5
İlçe MEM Üst Yönetici	√		5	5	5
Öğretmenler	√		5	5	5
Öğrenciler	√		5	5	5
Öğrenci Velileri	√		4	4	4
Kaş İlçe Sağlık Müdürlüğü		√	2	2	2
Kaş İlçe Jandarma Komutanlığı		√	2	2	2
İlçe Milli Eğitim Müdürlüğü	√		5	5	5
Akdeniz Üniversitesi		√	2	2	2
Kaş İlçe Gençlik Hizmetleri ve Spor İlçe Müdürlüğü	√		3	3	3
İlçe Milli Eğitim Müdürlüğü Personeli	√		5	5	5
Önem Derecesi: 1, 2, 3 gözet; 4,5 birlikte çalış					
Etki Derecesi: 1, 2, 3 İzle; 4, 5 bilgilendir					
Önceliği: 5=Tam; 4=Çok; 3=Orta; 2=Az; 1=Hiç					

Tablo 8. Öğrenci Anket Sonuçları

ÖĞRENCİ GÖRÜŞ ANKETLERİ					
MADDELER	Kesinlikle Katılıyorum	Katılıyorum	Kararsızım	Katılmıyorum	Kesinlikle Katılmıyorum
Öğretmenlerimle ihtiyaç duyduğumda rahatlıkla görüşebiliyorum.	33	57	8	5	7
Okul müdürüyle ihtiyaç duyduğumda rahatlıkla konuşabiliyorum.	9	27	4	55	15
Okulun rehberlik servisinden yeterince yararlanabiliyorum.	0	0	0	32	78
Okula ilettiğimiz öneri ve isteklerimiz dikkate alınır.	13	23	34	16	24
Okulda kendimi güvende hissediyorum.	65	44	0	1	0
Okulda öğrencilerle ilgili alınan kararlarda bizlerin görüşleri dikkate alınır.	15	21	30	29	15
Öğretmenlerimiz yeniliğe açık olarak derslerin işlenişinde çeşitli yöntemler kullanmaktadır.	45	41	8	7	9
Derslerde konuya göre uygun araç gereçler kullanılmaktadır.	36	57	11	4	2
Teneffüslerde ihtiyaçlarımı giderebiliyorum.	58	43	9	0	0
Okulun içi ve dışı temizdir.	24	35	20	19	12
Okulun binası ve diğer fiziki mekanları yeterlidir.	18	19	22	33	18
Okul kantininde satılan malzemeler sağlıklı ve güvenlidir.	42	59	7	2	0
Okulumuzda yeterli miktarda sanatsal ve kültürel faaliyetler düzenlenmektedir.	12	20	43	22	13

ÖĞRENCİ ANKET ANALİZİ			
MADDELER	OLUMLU VE YETERLİ	OLUMLU AMA YETERSİZ	YETERSİZ
Öğretmenlerimle ihtiyaç duyduğumda rahatlıkla görüşebiliyorum.	60,0%	5,3%	8,0%
Okul müdürüyle ihtiyaç duyduğumda rahatlıkla konuşabiliyorum.	24,0%	2,7%	46,7%
Okulun rehberlik servisinden yeterince yararlanabiliyorum.	0,0%	0,0%	73,3%
Okula ilettiğimiz öneri ve isteklerimiz dikkate alınır.	24,0%	22,7%	26,7%
Okulda kendimi güvende hissediyorum.	72,7%	0,0%	0,7%
Okulda öğrencilerle ilgili alınan kararlarda bizlerin görüşleri dikkate alınır.	24,0%	20,0%	29,3%
Öğretmenlerimiz yeniliğe açık olarak derslerin işlenişinde çeşitli yöntemler kullanmaktadır.	57,3%	5,3%	10,7%
Derslerde konuya göre uygun araç gereçler kullanılmaktadır.	62,0%	7,3%	4,0%
Teneffüslerde ihtiyaçlarımı giderebiliyorum.	67,3%	6,0%	0,0%
Okulun içi ve dışı temizdir.	39,3%	13,3%	20,7%
Okulun binası ve diğer fiziki mekanları yeterlidir.	24,7%	14,7%	34,0%
Okul kantininde satılan malzemeler sağlıklı ve güvenlidir.	67,3%	4,7%	1,3%
Okulumuzda yeterli miktarda sanatsal ve kültürel faaliyetler düzenlenmektedir.	21,3%	28,7%	23,3%

Tablo 9. Öğretmen Anket Sonuçları

ÖĞRETMEN GÖRÜŞ ANKETLERİ					
MADDELER	Kesinlikle Katılıyorum	Katılıyorum	Kararsızım	Katılmıyorum	Kesinlikle Katılmıyorum
Okulun işleyişi ile ilgili kararlar ortak alınır.	7	7	1	0	0
Kurumdaki tüm duyurular çalışanlara zamanında iletilir.	8	5	1	1	0
Her türlü ödüllendirmede adil olma, tarafsızlık ve objektiflik esastır.	4	6	4	1	0
Kendimi okulun değerli bir üyesi olarak görürüm.	9	4	2	0	0
Çalıştığım okul bana kendimi geliştirme imkanı tanımaktadır.	4	7	1	3	0
Okul, teknik araç ve gereç yönünden yeterli donanıma sahiptir.	3	7	5	0	0
Okulda çalışanlara yönelik sosyal ve kültürel faaliyetler düzenlenir.	3	8	2	2	0
Okulda öğretmenler arasında ayırım yapılmamaktadır.	6	8	1	0	0
Okulumuz yerelde ve toplum üzerinde olumlu etki bırakacak çalışmalar yapmaktadır.	4	5	4	2	0
Yöneticilerimiz yaratıcı ve yenilikçi düşüncelerin üretilmesini teşvik etmektedir.	6	8	0	1	0
Yöneticiler, okulun vizyonunu, stratejilerini, iyileştirmeye açık alanlarını vs. çalışanlarla paylaşır.	4	9	2	0	0
Okulumuzda sadece öğretmenlerin kullanımına tahsis edilmiş olan yerler yeterlidir.	10	4	1	0	0
Alanıma ilişkin yenilik ve gelişmeleri taki eder ve kendimi güncellerim.	4	5	4	2	0
Okulumuz, velilere uygun etkinlikler düzenlemektedir.	1	2	4	6	2
Diğer öğretmenlerle iş birliği yaparım.	7	7	1	0	0
Okul personeli arasında dostane bir ilişki sürdürülür.	9	6	0	0	0
Takım ruhumuz ve moralimiz yüksektir.	10	5	0	0	0

ÖĞRETMEN ANKET ANALİZİ			
MADDELER	OLUMLU VE YETERLİ	OLUMLU AMA YETERSİZ	YETERSİZ
Okulun işleyişi ile ilgili kararlar ortak alınır.	100,0%	7,1%	0,0%
Kurumdaki tüm duyurular çalışanlara zamanında iletilir.	92,9%	7,1%	7,1%
Her türlü ödüllendirmede adil olma, tarafsızlık ve objektiflik esastır.	71,4%	28,6%	7,1%
Kendimi okulun değerli bir üyesi olarak görürüm.	92,9%	14,3%	0,0%
Çalıştığım okul bana kendimi geliştirme imkanı tanımaktadır.	78,6%	7,1%	21,4%
Okul, teknik araç ve gereç yönünden yeterli donanıma sahiptir.	71,4%	35,7%	0,0%
Okulda çalışanlara yönelik sosyal ve kültürel faaliyetler düzenlenir.	78,6%	14,3%	14,3%
Okulda öğretmenler arasında ayırım yapılmamaktadır.	100,0%	7,1%	0,0%
Okulumuz yerelde ve toplum üzerinde olumlu etki bırakacak çalışmalar yapmaktadır.	64,3%	28,6%	14,3%
Yöneticilerimiz yaratıcı ve yenilikçi düşüncelerin üretilmesini teşvik etmektedir.	100,0%	0,0%	7,1%
Yöneticiler, okulun vizyonunu, stratejilerini, iyileştirmeye açık alanlarını vs. çalışanlarla paylaşır.	92,9%	14,3%	0,0%
Okulumuzda sadece öğretmenlerin kullanımına tahsis edilmiş olan yerler yeterlidir.	100,0%	7,1%	0,0%
Alanıma ilişkin yenilik ve gelişmeleri taki eder ve kendimi güncellerim.	64,3%	28,6%	14,3%
Okulumuz, velilere uygun etkinlikler düzenlemektedir.	21,4%	28,6%	57,1%
Diğer öğretmenlerle iş birliği yaparım.	100,0%	7,1%	0,0%
Okul personeli arasında dostane bir ilişki sürdürülür.	107,1%	0,0%	0,0%
Takım ruhumuz ve moralimiz yüksektir.	107,1%	0,0%	0,0%

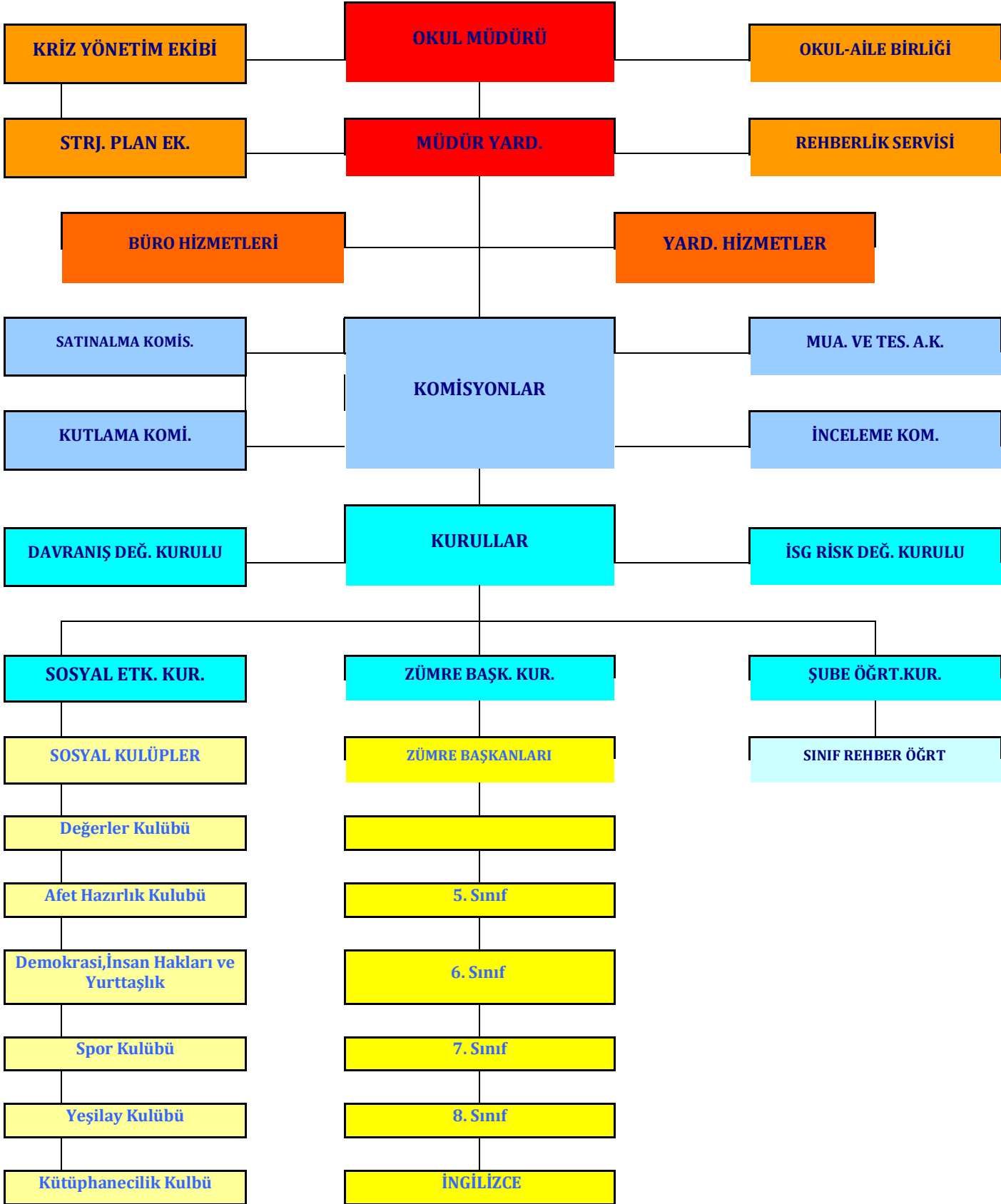
Tablo 10. Veli Anket Sonuçları

VELİ GÖRÜŞ ANKETLERİ					
MADDELER	Kesinlikle Katılıyorum	Katılıyorum	Kararsızım	Katılmıyorum	Kesinlikle Katılmıyorum
İhtiyaç duyduğumda okul çalışanlarıyla rahatlıkla görüşebiliyorum.	19	47	4	10	0
Bizi ilgilendiren okul duyurularını zamanında öğreniyorum.	38	24	10	2	6
Çocuğum ile ilgili konularda okulda rehberlik hizmeti alabiliyorum.	11	4	19	18	28
Okula ilettiğim istek ve şikayetlerim dikkate alınıyor.	8	12	25	27	8
Öğretmenler yeniliğe açık olarak derslerin işlenişinde çeşitli yöntemler kullanmaktadır.	31	41	2	5	1
Okulda yabancı kişilere karşı güvenlik önlemleri alınmaktadır.	9	9	44	11	7
Okulda bizleri ilgilendiren kararlarda görüşlerimiz dikkate alınır.	10	29	11	27	3
E-Okul Veli Bilgilendirme Sistemi ile okulun internet sayfasını düzenli olarak takip ediyorum.	17	15	13	24	11
Çocuğumun okulu sevdiğini ve öğretmenleriyle iyi anlaşabildiğini düşünüyorum.	40	34	0	2	4
Okul, teknik araç ve gereç yönünden yeterli donanıma sahiptir.	18	17	17	15	13
Okul her zaman temiz ve bakımlıdır.	38	30	5	7	0
Okulun binası ve diğer fiziki imkanlar yeterlidir.	20	42	10	4	4
Okulumuzda yeterli miktarda sanatsal ve kültürel faaliyetler düzenlenmektedir.	0	2	51	18	9

VELİ ANKET ANALİZİ			
MADDELER	OLUMLU VE YETERLİ	OLUMLU AMA YETERSİZ	YETERSİZ
İhtiyaç duyduğumda okul çalışanlarıyla rahatlıkla görüşebiliyorum.	66,0%	4,0%	10,0%
Bizi ilgilendiren okul duyurularını zamanında öğreniyorum.	62,0%	10,0%	8,0%
Çocuğum ile ilgili konularda okulda reherlik hizmeti alabiliyorum.	15,0%	19,0%	46,0%
Okula ilettiğim istek ve şikayetlerim dikkate alınıyor.	20,0%	25,0%	35,0%
Öğretmenler yeniliğe açık olarak derslerin işlenişinde çeşitli yöntemler kullanmaktadır.	72,0%	2,0%	6,0%
Okulda yabancı kişilere karşı güvenlik önlemleri alınmaktadır.	18,0%	44,0%	18,0%
Okulda bizleri igilendiren kararlarda görüşlerimiz dikkate alınır.	39,0%	11,0%	30,0%
E-Okul Veli Bilgilendirme Sistemi ile okulun internet sayfasını düzenli olarak takip ediyorum.	32,0%	13,0%	35,0%
Çocuğumun okulu sevdiğini ve öğretmenleriyle iyi anlaşmışımı düşünüyorum.	74,0%	0,0%	6,0%
Okul, teknik araç ve gereç yönünden yeterli donanıma sahiptir.	35,0%	17,0%	28,0%
Okul her zaman temiz ve bakımlıdır.	68,0%	5,0%	7,0%
Okulun binası ve diğer fiziki imkanlar yeterlidir.	62,0%	10,0%	8,0%
Okulumuzda yeterli mikarda sanatsal ve kültürel faaliyetler düzenlemektedir.	2,0%	51,0%	27,0%

2.7. Okul/Kurum İi Analiz
2.7.1 Teşkilat yapısı

ORGANİZASYON ŞEMASI



2.7.2 İnsan Kaynakları Yetkinlik Analizi

Çalışanın Ünvanı	Görevleri
Okul/Kurum Müdürü	Okul Müdürü; <ol style="list-style-type: none">1. Kanun, tüzük, yönetmelik, yönerge, program ve emirlere uygun olarak görevlerini yürütmeye,2. Okulu düzene koyar, Denetler.3. Okulun amaçlarına uygun olarak yönetilmesinden, değerlendirilmesinden ve geliştirmesinden sorumludur.4. Okul müdürü, görev tanımında belirtilen diğer görevleri de yapar.
Müdür Yardımcısı	Müdür Yardımcıları <ol style="list-style-type: none">1. Ders okutur.2. Okulun her türlü eğitim-öğretim, yönetim, öğrenci, personel, tahakkuk, ayniyat, yazışma, sosyal etkinlikler, yatılılık, bursluluk, güvenlik, beslenme, bakım, nöbet, koruma, temizlik, düzen, halkla ilişkiler gibi işleriyle ilgili olarak okul müdürü tarafından verilen görevleri yapar. <p><i>Müdür yardımcıları, görev tanımında belirtilen diğer görevleri de yapar.</i></p>
Öğretmenler	Öğretmen <ol style="list-style-type: none">1. İlköğretim okullarında dersler sınıf veya branş öğretmenleri tarafından okutulur.2. Öğretmenler, kendilerine verilen sınıfın veya şubenin derslerini, programda belirtilen esaslara göre plânlamak, okutmak, bunlarla ilgili uygulama ve deneyleri yapmak, ders dışında okulun eğitim-öğretim ve yönetim işlerine etkin bir biçimde katılmak ve bu konularda kanun, yönetmelik ve emirlerde belirtilen görevleri yerine getirmekle yükümlüdürler.3. Sınıf öğretmenleri, okuttukları sınıfı bir üst sınıfta da okuturlar.4. İlköğretim okullarının 4'üncü ve 5'inci sınıflarında özel bilgi, beceri ve yetenek isteyen; beden eğitimi, müzik, görsel sanatlar, din kültürü ve ahlâk bilgisi, yabancı dil ve bilgisayar dersleri branş öğretmenlerince okutulur.5. Derslerini branş öğretmeni okutan sınıf öğretmeni, bu ders saatlerinde yönetimce verilen eğitim-öğretim görevlerini yapar.6. Okulun bina ve tesisleri ile öğrenci mevcudu, yatılı-gündüzlü, normal veya ikili öğretim gibi durumları göz önünde bulundurularak okul müdürlüğünce düzenlenen nöbet çizelgesine göre öğretmenlerin, normal öğretim yapan okullarda gün süresince, ikili öğretim yapan okullarda ise kendi devresinde nöbet tutmaları sağlanır.7. Yönetici ve öğretmenler; Resmî Gazete, Tebliğler Dergisi, genelge ve duyurulardan elektronik ortamda yayımlananları Bakanlığın web sayfasından takip eder.8. Elektronik ortamda yayımlanmayanları ise okur,

	ilgili yeri imzalar ve uygularlar. <i>Öğretmenler dersleri ile ilgili araç-gereç, laboratuvar ve işliklerdeki eşyayı, okul kütüphanesindeki kitapları korur ve iyi kullanılmasını sağlarlar.</i>
Yardımcı Hizmetler Personeli	Yardımcı Hizmetler Personeli <ol style="list-style-type: none"> 1. Yardımcı hizmetler sınıfı personeli, okul yönetimince yapılacak plânlama ve iş bölümüne göre her türlü yazı ve dosyayı dağıtmak ve toplamak, 2. Başvuru sahiplerini karşılamak ve yol göstermek, 3. Hizmet yerlerini temizlemek, Aydınlatmak ve ısıtma yerlerinde çalışmak, 4. Okula getirilen ve çıkarılan her türlü araç-gereç ve malzeme ile eşyayı taşıma ve yerleştirme işlerini yapmakla yükümlüdürler.

Tablo 11. Öğretmenlerin Hizmet Süreleri (Yıl İtibarıyla)

Hizmet Süreleri	Kadın	Erkek	Toplam
1-3 Yıl	0	0	0
4-6 Yıl	1	0	1
7-10 Yıl	2	0	2
11-15 Yıl	5	1	6
16-20 Yıl	2	0	2
20 ve Üzeri	2	1	3

Tablo 12.Okul Yönetici Sayıları

YÖNETİCİ SAYILARI			
	Müdür	Müdür Başyardımcısı	Müdür Yardımcısı
Norm	1	0	1
Mevcut	0	0	0
Anaokulu Ortaokul ve Liselerde 100 ila 500 öğrencisi bulunan kurumlarda 1 Müdür Yardımcısı			
İlkokullarda 100 ila 600 öğrencisi bulunan kurumlarda 1 Müdür Yardımcısı			

Tablo 13. Öğretmen,Öğrenci, Derslik Sayıları

SIRA	ÖĞRENCİ-ÖĞRETMEN-DERSLİK BİLGİLERİ	SAYI
1	Öğrenci Sayısı	126
2	Öğretmen Sayısı	14
3	Derslik Sayısı	10
4	Özel Eğitim Derslik Sayısı (Hafif, Orta ve Ağır Düzey)	0
5	Özel Eğitim Derslik Başına Düşen Öğrenci Sayısı	0
6	Derslik Başına Düşen Öğrenci Sayısı	12,4
7	Öğretmen Başına Düşen Öğrenci Sayısı	9

Tablo 14. Branş Bazında Öğretmen Norm, Mevcut, İhtiyaç Sayıları

Sıra	Branş	Norm	Mevcut	İhtiyaç
1	Ana Sınıfı	0	0	0
2	Din Kültürü ve Ahlak Bilgisi	1	0	1
3	Fen Bilimleri	1	2	0
4	İngilizce	2	2	0
5	İlköğretim Matematik Öğretmenliği	2	2	0
6	Müzik	1	1	0
7	Türkçe	2	2	0
8	Rehber Öğretmeni	0	0	0
9	Özel Eğitim Öğretmeni	0	0	0
10	Beden Eğitimi	1	1	0
11	Sosyal Bilgiler	1	1	0
12	Görsel Sanatlar	1	1	0
13	Teknoloji Tasarım	1	1	0
14	Bilişim Teknolojileri	1	1	0

Tablo 15. Okul/kurum Rehberlik Hizmetleri

Mevcut Kapasite				Mevcut Kapasite Kullanımı ve Performans					
Psikolojik Danışman Norm Sayısı	Görev Yapan Psikolojik Danışman Sayısı	İhtiyaç Duyulan Psikolojik Danışman Sayısı	Görüşme Odası Sayısı	Danışmanlık Hizmeti Alan			Rehberlik Hizmetleri İle İlgili Düzenlenen Eğitim/Paylaşım Toplantısı vb. Faaliyet Sayısı		
				Öğrenci Sayısı	Öğretmen Sayısı	Veli Sayısı	Öğretmenlere Yönelik	Öğrencilere Yönelik	Vellilere Yönelik
-	-	-	-	-	-	-	-	-	-

Kurum Kültürü Analizi

Müdürlüğümüzde kurum kültürünün oluşturulması için iş ve işlemlerde birim içi vebirimler arası koordinasyon sağlanmaktadır. Yüz yüze görüşmelerle veya toplantılarla yapılacak iş ve işlemlerin güvenliği için fikir alışverişinde bulunulmaktadır. Birimlerde görevlendirilen personel, katıldığı hizmet içi eğitimlere, ilgi ve yeteneklerine göre belirlenmektedir. Müdürlüğümüzde görevli personel arasında hiyerarşik bir sistem olmakla birlikte gerek yöneticiler gerekse personel arasında yatay iletişim mevcuttur. Her çalışanın fikirlerini rahatlıkla ifade edebileceği şekilde koordinasyon mekanizması oluşturulmuştur. Yönetici ve personelimizin mesleki yetkinliklerinin geliştirilmesi için hizmet içi eğitim faaliyetlerine katılımları teşvik edilmektedir. Stratejik Yönetim Sürecinde karar alma mekanizması işletilirken iç ve dış paydaşların görüşleri dikkate alınmaktadır. Müdürlüğümüz çalışmalarına etki düzeyleri ve önemleri değerlendirilerek beklenti ve öneriler, karar alma mekanizmasına dâhil edilmektedir. Çalışmalar kurgulanırken dönemsel, çevresel, sosyolojik ve benzeri değişkenler dikkate alınmakta, sorunların çözümü ve ihtiyaçların giderilmesi amacıyla yapılan çalışmalarda bu değişkenler değerlendirilmektedir. Stratejik plan hazırlanması çalışmalarını kapsamında yapılan tüm faaliyetler İlçe Milli Eğitim Müdürümüzün ve okul personelinin bilgileri dâhilinde yürütülmektedir. Sürecin her aşamasında bilgi paylaşımı sürece dâhil etmektedir. İlçe Milli Eğitim Müdürünün süreç hakkında gösterdiği duyarlılık, tüm yönetici ve personele yansımaktadır. Önceki dönemlere nazaran kurumumuz genelinde Stratejik Planlama çalışmalarında azami seviyede gayret ve duyarlılık göze çarpmaktadır. Ancak stratejik planlama ve izleme-değerlendirme çalışmaları başta olmak üzere "Stratejik Yönetim Süreci" ile ilgili iş ve işlemleri koordine edecek nitelikte personelin yeterli sayıda bulunmaması, bu konudaki ihtiyacın giderilmesi zorunluluğunu ortaya koymaktadır.

2.7.3 Teknolojik Düzey

Tablo 16. Teknoloji ve Bilişim Altyapı Analizi

Teknoloji ve Bilişim Altyapısı	
Etkileşimli akıllı tahta sayısı	10
Tablet sayısı	0
Fatih Projesi Altyapısı	Var
İnternet altyapısı	Var
Bilgisayar/bilişim teknolojileri sınıfı/laboratuvarı sayısı	Yok
Fotokopi makinesi sayısı	4
DYS kullanımı	Var
Bilişim Teknolojileri Öğretmeni	Var
Dilek, istek, öneri sisteminin kullanımı	Var
EBA'ya kayıtlı öğretmen sayısı	14
SMS bilgilendirme sistemi kullanımı	Yok
MEB tarafından sağlanan resmi internet sitesinin kullanımı	Var
Resmi elektronik posta adresinin kullanımı	Var
Kurumsal istatistik elde etme sistemi kullanımı	Var

Tablo 17. Okul Binasının Fiziki Durumu

Sıra	Kullanım Alanı/Türü	Bina Sayısı (Tahsisli Binalar Dâhil)	Kapasite Durumu (Yeterli/Yetersiz)
1	Hizmet Binası Ek Hizmet Binası	Yok	Yeterli
2	Personel Lojmanı	Yok	-
3	Çok Amaçlı Salon	Yok	-
4	Z-Kütüphane	Yok	Yeterli
5	İhata Duvarı	Var	Yeterli
6	Güvenlik Kamerası Sistemi	Var	Yetersiz
7	Yemekhane	Var	Yeterli
8	Kantin	Var	Yeterli
9	Öğretmenler Odası	Var	Yeterli
10	İdari Oda	2	Yeterli
11	Kütüphane	Var	Yeterli

2.7.4 Mali Kaynaklar

Müdürlüğümüzün 2024-2028 döneminde kaynakları, uygulanmakta olan tasarruf tedbirleri dedikkati alınarak tahmin edilmiş ve tabloda sunulmuştur.

Tablo 18. Tahmini Kaynaklar

KAYNAKLAR	Planı n 1.yılı	Planı n 2.yılı	Planı n 3.yılı	Planı n 4.yılı	Planı n 5.yılı	Toplam Kaynak
Bütçe Dışı Fonlar (Okul Aile Birliği)	15000	17500	20000	23500	27000	100000
TOPLAM						100000

Tablo 19. Harcama Kalemleri

Harcama Kalemi	Çeşitleri
Onarım	Okul/kurum binası ve tesisatlarıyla ilgili her türlü küçük onarım; makine, bilgisayar, yazıcı vb. bakım giderleri
Sosyal-sportif faaliyetler	Etkinlikler ile ilgili giderler
Temizlik	Temizlik malzemeleri alımı
İletişim	Telefon, faks, internet, posta, mesaj giderleri
Kırtasiye	Her türlü kırtasiye ve sarf malzemesi giderleri
Faturalar	Elektrik, Su Faturaları

Tablo 20. Gelir Gider Tablosu

YILLAR	2024		2025		2026		2027		2028	
	GELİR	GİDER	GELİR	GİDER	GELİR	GİDER	GELİR	GİDER	GELİR	GİDER
Temizlik	15000	2500	17500	3000	20000	3000	22500	3500	27000	4000
Küçük Onarım		1000		2000		2000		2500		
Bilgisayar Harcamaları		2000		2500		3000		3500		
Büro Makinaları		2500		2500		3000		3500		
Telefon		2000		2500		3000		3500		
Sosyal Faaliyetler		3500		2500		3000		3500		
Kırtasiye		1500		2500		3000		3500		
GENEL		15000		17500		20000		22500		27000

YILLAR	2021		2022		2023		
	GELİR	GİDER	GELİR	GİDER	GELİR	GİDER	
Temizlik	3750		9715	3715	35000	3000	
Küçük Onarım		1250					
Bilgisayar Harcamaları							
Büro Makinaları Harcamaları		1500					5000
Telefon							
Sosyal Faaliyetler		1000				3000	3000
Kırtasiye						3000	4000
GENEL		3750		3750		9715	15000

2.7.5 İstatistikî Veriler

Okulumuzla ilgili bazı geçmişe dönük veriler incelenmiştir.

- Okulumuzun genel mevcudu 126 öğrencidir. Sınıf mevcutları 15-20 arasındadır. En kalabalık sınıfımızda 25 öğrenci bulunmaktadır.
- Okulumuzda İlköğretim Haftası, Cumhuriyet Bayramı, Atatürk'ü Anma Günü, Mehmet Akif Ersoy'u Anma Günü, 15 Temmuz Şehitleri Anma Günü, 23 Nisan Ulusal Egemenlik ve Çocuk Bayramı, Çanakkale Şehitler Günü, İstiklal Marşı'nın Kabulü, Yerli Malı Haftası, Roman Haftası etkinlikleri bütün öğrenciler ve öğretmenlerin katılımıyla yapılmaktadır. Yapılan etkinliklere her kademedeki velilerimiz de gönüllü olarak katılmaktadır.
- Okulumuzda Kütüphanecilik Kulübü, Değerler Kulübü, Yeşilay Kulübü, Afet

Hazırlık Kulübü, Spor Kulübü, Demokrasi ve İnsan Hakları Kulübü bulunmaktadır. Her kulüp okul içinde en az 2 kulüp çalışması düzenlemektedir.

- Okulumuza ulaşım ilçe merkezinden dolmuşla mümkündür. Bunun dışında özel araçlarla okulumuza kadar ulaşım mevcuttur.
- Okulumuzda 10 derslik, 2 idare odası, 1 öğretmenler odası, 1 çay ocağı, 1 Kütüphane, Spor Odası ve Müzik Sınıfı bulunmaktadır. Okulumuzda ısınma klima ile sağlanmaktadır.
- Sivil savunma tatbikatı bütün okulun katılımıyla Ekim 2023'te yapılmıştır. Yangın tüpleri yeterli sayıda olup Eylül 2023'te dolun ve değişimleri yapılmıştır. Yangın söndürme amaçlı söndürme tertibatı bulunmaktadır.

2.8. Çevre Analizi (PESTLE)

Tablo 21.Çevre Analizi (PESTLE)

Politik-Yasal etkenler	Ekonomik etkenler
<ul style="list-style-type: none">Okulumuz, Milli Eğitim Bakanlığı politikaları ve Milli Eğitim Bakanlığı 2024–2028 stratejik planlama faaliyetleri ışığında eğitim-öğretim faaliyetlerine devam etmektedir. Öğrencilerini eğitimin merkezine koyan bir yaklaşım sergileyen okulumuz, öğrencilerin yeniliklere açık ve yeniliklerden haberdar, gelişim odaklı olmasını sağlayıcı, önleyici çalışmalarla, risklerden koruyucu politikalar uygulayarak yasal sorumluluklarını en iyi şekilde yerine getirmek için çalışmaktadır.	<ul style="list-style-type: none">Okulumuzun bulunduğu çevrede seracılık ve hayvancılık çalışmaları yaygın durumdadır. Ailelerimizin sosyoekonomik düzeyleri genellikle alt seviyelerdedir. Belli dönemlerde okul bünyesinde okul-aile işbirliği ile çalışmaları düzenlenmekte, buradan elde edilen gelirlerle okulumuzun eksikleri giderilmeye çalışılmaktadır
Sosyokültürel etkenler	Teknolojik etkenler
<ul style="list-style-type: none">Okulumuzun bulunduğu çevrede ailelerin kariyer beklentisi genel olarak hizmet sektörü üzerinedir Bu beklenti akademik başarıyı etkilemektedir.	<ul style="list-style-type: none">Okulumuzda akıllı tahta ve internet ağı bulunmaktadır. Öğrencilerimiz ellerinde bulunan teknolojik imkânları genelde oyun ve sosyal mecralarda kullandıkları için teknolojik becerileri, teknolojiyi tanıma ve kullanma açısından eksik kalmaktadır.
Çevresel Etkenler	
<ul style="list-style-type: none">Okulumuzun bulunduğu bölge itibarıyla , öğrencilerin doğayı tanınmasında, doğal beslenmelerinde katkısı vardır. Bunun yanında ihtiyaçları dışında beldeden dışarı çıkmamaları sosyal ve kültürel anlamda eksiklik oluşturmaktadır.	

2.9. GZFT Analizi

Tablo 22.GZFT Analizi

İç Çevre		Dış Çevre	
Güçlü yönler	Zayıf yönler	Fırsatlar	Tehditler
<ul style="list-style-type: none"> Okul ve kurumlarda teknolojik altyapı çalışmalarının Bakanlığımızın belirlediği takvime uygun olarak yapılması Tekli eğitim yapılması İlçe Milli Eğitim ve diğer okullar güçlü iletişimin olması Müdürlüğümüz faaliyetlerinin mevzuata uygun olarak yapılması Bilgi edinme, halkla ilişkiler sürecinin mevzuatın belirlediği yasal sürede gerçekleşmesi İlçe ve okul/kurum düzeyinde iletişim ve yazışmaların zamanında gerçekleşmesi Okulumuzun bağımsız bir binaya ve bahçeye sahip olması 	<ul style="list-style-type: none"> Öğrenci velilerinin eğitimciler yerine sosyal medya araçlarını otorite kabul etmeleri Öğrenci velilerinin eğitimde kalite” kavramını, merkezi sınav başarısı olarak algılaması Öğrenci velilerinin eğitimcilere yönelik müdahale alanlarının fazla olması, eğitimcilerde mental yorgunluğa neden olması Eğitim faaliyetleri Ar-Ge çalışmaları için kaynak bulma zorluğu Özel eğitim hizmetlerinden yararlanması gereken velilerin önyargıları, çevresel etmenlerden kaynaklanan çekinceleri Yönetici ve öğretmenlerin kişisel vemesleki yeterlilik kapsamında eğitim ihtiyacı Performans Değerlendirme Sisteminin eksikliği Okul bahçesine çok fazla noktadan giriş olması nedeniyle güvenlik açığı olması 	<ul style="list-style-type: none"> Müdürlüğümüzün öğretmen normu doluluk oranının yüksek olması Ulusal ve uluslararası düzeyde ticaret yapan sanayi kuruluşlarının bulunması İşsizlik oranlarının Türkiye ortalamasının altında olması (TÜİK, 2013), Kadın-erkek nüfus dağılımının yakın değerinde olması, Branş öğretmeni ihtiyacının minimum düzeyde olması İlçemizin antik tarih, yakın tarih dönemi mekânları, tarihi, turistik mekânlar ve ören yerleri bakımından zengin olması Eğitimciler tarafından tercih edilen bir il olması Bölgemizin, Akdeniz iklim şartlarına sahip olması 	<ul style="list-style-type: none"> Özel sektör ve sanayi kuruluşlarının politikalarında eğitim faaliyetlerine yeterince yer verilmemesi, AB Projelerine ayrılan fon miktarlarındaki değişkenlik Yerel yönetimlerin siyasi kaygıları ile eğitim çalışmalarına destek vermedeki çekinceleri Mesleki Eğitimi geliştirme kapsamında ortak protokollerde, mevzuattan kaynaklanan zorunluluk ile özel sektörün işleyiş sistemlerindeki uyumsuzluk Eğitim faaliyetleri Ar-Ge çalışmalarına bütçe ayırlanamaması Yerel maddi destek bulmakta yaşanan güçlükler Çiftçilik ve tarımla uğraşan yerleşimcilerin fazlalığı, Genç nüfusun azalması (TÜİK,2016), İş kaygısı nedeniyle velilerin eğitim faaliyetlerine katılım oranlarının düşük olması Bilimsel, teknolojik temalı çalışmalar için maddi kaynak temininde güçlük yaşanması Kaynak sağlayıcılarının kurumsal tanıtım ve reklam kaygıları Mevzuat ve paydaş beklentileri arasında yaşanan uyumsuzluk Performans Değerlendirme Sisteminin eksikliği, sistemin kriter belirsizliği Sahil ve kırsal ilçeleri arasında çevresel ve iklimsel özellikler bakımından bariz farklılıklar Tarım arazilerinin maddi kaygı ile inşaat sektörüne aktarılması İlin aldığı göç oranının, verdiği göç oranından fazla olması (TÜİK, 2017) Hayvancılık faaliyetlerinin azalması

2.10. Tespit ve İhtiyaçların Belirlenmesi

Strateji geliştirme ekibimiz tarafından durum analizi çerçevesinde gerçekleştirilen tüm çalışmalardan elde edilen veriler; paydaş anketleri, toplantı tutanakları vs. göz önünde bulundurularak özet bir bakış geliştirilmeye çalışılmıştır.

Tablo 23. Tespit ve İhtiyaçlar

DURUM ANALİZİ AŞAMALARI	TESPİTLER/ SORUN ALANLARI	İHTİYAÇLAR/ GELİŞİM ALANLARI
Uygulanmakta Olan Stratejik Planın Değerlendirilmesi	<ul style="list-style-type: none">Hedeflerin paydaş beklentilerini tam olarak ifade edecek şekilde ihtiyaçları karşılayacak sayıda olmaması	<ul style="list-style-type: none">Hedeflerin, stratejik planda yer alan analizlerin tamamı değerlendirilerek, içerik ve sayı bakımından iyi ifade edilmesi
Mevzuat Analizi	<ul style="list-style-type: none">Özel sektör kuruluşları, üniversiteler ve yerel kuruluşlar ile işbirliği gerektiren çalışmalarda, kurum ve kuruluşların mevzuat farklılığından kaynaklanan sorunlar	<ul style="list-style-type: none">Özel sektör, üniversite ve yerel kuruluşlarla düzenlenen protokollerde mevzuatla birlikte kurumumuzun mevcut durumu ve kuruluş politikalarının birlikte değerlendirilmesi
Üst Politika Belgeleri Analizi*		<ul style="list-style-type: none">Stratejik Plan Hazırlama, Performans Programı ve Faaliyet Raporu Hazırlama, Stratejik Yönetim Süreci ile ilgili diğer iş ve işlemler
Paydaş Analizi	<ul style="list-style-type: none">Paydaşların çeşitliliği ve paydaş kitlesinin nicel büyüklüğü,İdarenin sorumluluk veya yetki alanı dışında paydaş beklentilerinin bulunması	<ul style="list-style-type: none">Paydaşların idareden beklentilerinin faaliyet alanlarıyla uyumu sağlanmalı, plan döneminde kurumsal faaliyetler hakkında paydaşlara düzenli bilgilendirme yapılması
İnsan Kaynakları Yetkinlik Analizi	<ul style="list-style-type: none">Ulaşılabilir imkânlar ve doğal koşullarnedeni ile öğretmenlerin il merkezini veya belirli ilçeleri tercih etmeleri	<ul style="list-style-type: none">Atama ve yer değiştirme döneminde daha az tercih edilen ilçelerde öğretmenlere yönelik sosyal/kültürel faaliyetlere, motivasyon çalışmalarına daha fazla önem verilmesi
Kurum Kültürü	<ul style="list-style-type: none">Stratejik Yönetim Süreci ile ilgili iş ve işlemleri koordine edecek, nitelikli	<ul style="list-style-type: none">Merkezi ve mahalli hizmetiçi eğitim faaliyetlerine katılım ile Stratejik Yönetim Süreci iş ve işlemlerini

Analizi	personel sayısının az olması	koordine edecek personel sayısının artırılması
Fiziki Kaynak Analizi	<ul style="list-style-type: none"> • Kurumumuzdaki pikap, minibüs türü taşıma araçlarının sayısı, ihtiyaçların karşılanmasında yetersizdir 	<ul style="list-style-type: none"> • Kurumumuz bünyesinde yürütülen proje çalışmalarında öğrenci ve öğretmenlerin taşınması için ulaşım aracı tahsis edilmesi için kurumlar arası diyalogun artırılması
Teknoloji ve Bilişim Altyapısı Analizi	<ul style="list-style-type: none"> • Yerel düzeyde oluşturulan istatistik sisteminin etkin şekilde kullanılmaması 	<ul style="list-style-type: none"> • Yerel istatistik sisteminin etkin şekilde kullanılması için gerekli yasal düzenlemelerin yapılması
Mali Kaynak Analizi	<ul style="list-style-type: none"> • Öngörülemeyen nedenlerden dolayı bütçede kesinti ihtimalinin yapılması • Ulusal ve uluslararası fonların hibe desteğini kısıtlaması 	<ul style="list-style-type: none"> • Harcama planlamalarında mali kaynaklarda meydana gelecek öngörülemeyen değişikliklerin dikkate alınması
	<ul style="list-style-type: none"> • Hükümet eğitim politikaları • Norm kadro doluluk oranları • Sanayi kuruluşlarının faaliyet alanları • AB Hibe Fonları • Yerel yönetimler • Atama ve yer değiştirme iş ve işlemleri • Özel sektör ve sanayi kuruluşları ilişkileri • Ailelerin gelir düzeyi • İstihdam oranları • Üretim faaliyetleri • Ar-Ge çalışmaları ile ilgili kaynak temini • Demografik dağılım • Sosyal ve kültürel zenginlik • Tarihi zenginlik • İş alanları • Sosyal farklılıklar • Parçalanmış aileler • Velilerin eğitim 	<ul style="list-style-type: none"> • Sanayi kuruluşları ile düzenlenen protokollerde mevzuatla birlikte kurumumuzun mevcut durumu ve kuruluş politikaları birlikte değerlendirilmeli ve okullar aktif olarak protokollerin uygulama tarafı olmalıdır. • Yerel yönetimlerle eğitim faaliyetleri kapsamında işbirliği artırılmalı • AB Hibe Fonlarının etkin kullanımı konusunda tedbir alınmalı • Kurumsal çalışmalar, mevzuatta yapılabilecek değişikliklere uygun olarak her an güncellenebilir şekilde kurgulanmalı • Ar-Ge faaliyetleri için bütçe ayrılmalı • Maddi desteği beklenen özel sektör yetkililerinin, eğitim faaliyetlerine katılımı sağlanmalı, tanıtım çalışmaları yapılmalı • Öğrenci velilerine maddi yükümlülük getirecek çalışmalardan kaçınılmalı • Kadınların eğitim çalışmalarına aktif katılımını sağlayacak etkinlikler düzenlenmeli • Kaynak taraması yapılarak,

<p>PESTLE Analizi</p>	<p>faaliyetlerine aktif katılımı</p> <ul style="list-style-type: none"> • Okulumuzun teknolojik yeterliliği • Bilimsel ve teknolojik çalışmaların mali boyutu • Kaynak sağlayıcılarının kaygıları • Mevzuat hükümleri • Tarihi, turistik unsurlar • İklimsel koşullar • Jeolojik yapı • Çevresel faktörlerden kaynaklanan farklılıklar • Tarım, hayvancılık faaliyetleri • İç göç-dış göç oranları • Yeraltı ve yerüstü doğal kaynakların kullanımı 	<p>mahallemizin sosyal ve kültürel zenginlikleri hakkında yayın hazırlanmalı ve paydaşlarla paylaşılmalı</p> <ul style="list-style-type: none"> • Sosyal içermeli, gelenek-görenekleri yansıtmaya olanak verecek çalışmalara ağırlık verilmeli • Parçalanmış ailelere ve çocuklarına yönelik rehberlik ve psikolojik danışma hizmetlerinin türü ve sayısı artırılmalı • Bilimsel ve teknolojik proje, sergi, fuar gibi çalışmalara gerek personel gerekse de öğrenci katılımı sağlanmalı • Kaynak sağlayıcılarının eğitim içerikli faaliyetlerini tanıtımalarına olanak sağlamalı, bu tanıtımlar yaygınlaştırılmalı • Paydaşlara yönelik Müdürlüğümüzün faaliyetleri ve yasal dayanakları hakkında bilgi verici broşür, kitapçık hazırlanmalı • Yerel düzeyde Performans Değerlendirme Sistemi geliştirilerek yönetici ve öğretmenlerin mesleki niteliği artırılmalı • Kaş İlçesinin çevresel imkânları ve elverişli doğası, eğitim faaliyetlerinde fırsat olarak değerlendirilmeli • Doğa temalı çalışmalar düzenlenmeli • İlçe Emniyet Müdürlüğü ile öğrencilerin güvenliği hakkında etkin çalışmalar düzenlenmeli
<p>* Üst politika belgeleri analizinde Tablo 3'ten yararlanılarak sadece ihtiyaçlar/gelişim alanları sütunu doldurulmuştur.</p>		

3. GELECEĞE BAKIŞ

MİSYONUMUZ

Bedenen,ruhen,sağlıklı,sevecen,hür düşünceli,kendisine ve topluma faydalı,kabiliyetleri gelişmiş,milli değerleri benimsemiş,bilginin güç olduğunu önemsemiş"İYİ İNSAN" olmayı hedeflemiş mutlu öğrenciler yetiştirmek.

VİZYONUMUZ;

En kısa sürede tüm hizmet alanlarının(okul paydaşlarımızın) başarılarıyla sürekli gurur duyacağı, çevresinde ve ilimizde ismi hep övgüyle anılan, her alanda örnek alınan, takip edilen, ilköğretimde kalitenin vazgeçilmez markası haline gelen köklü, güçlü bir okul yaratmak.

TEMEL DEĞERLER

1. Önce insan,
2. Liyakat,
3. Kültürel ve Sanatsal Duyarlılık ile Sportif Beceri
4. Karşılıklı güven ve dürüstlük,
5. Kültür öğelerine bağlılık,
6. Sabırlı, hoşgörülü ve kararlılık,
7. Eğitimde süreklilik anlayışı,
8. Adaletli performans değerlendirme,
9. Bireysel farkları dikkate almak,
10. Kendisiyle ve çevresi ile barışık olmak,
11. Yetkinlik, üretkenlik ve girişimcilik ruhuna sahip olmak,
12. Doğa ve çevreyi koruma bilinci,
13. Sürekli gelişim ve iletişim,
14. Sorumluluk duygusu ve kendine güven bilincini kazandıracak,

4. AMAÇ, HEDEF VE PERFORMANS GÖSTERGESİ İLESTRATEJİLERİN BELİRLENMESİ

A1	Öğrencilerin eğitim öğretime etkin katılımlarıyla donanımlı olarak bir üst öğrenime geçişi sağlanacaktır.									
H1.1	Öğrenme kayıpları önleyici çalışmalar yapılarak azaltılacaktır.									
Performans Göstergeleri	Hedefe Etkisi (%)	2023 MEVCUT	2024	2025	2026	2027	2028	İzleme Sıklığı	Raporlama Sıklığı	
PG 1.1.120 gün ve üzeri özürsüz devamsızlık yapan öğrenci oranı (%)	50	5	3	2	1	0	0	6 ay	6 ay	
PG 1.1.220 gün ve üzeri özürlü devamsızlık yapan öğrenci oranı (%)	50	2	1	0	0	0	0	6 ay	6 ay	
Sorumlu Birim	Okul İdaresi ve Öğretmenler									
İşb. Yap. Birim(ler)	İlçe Milli Eğitim ve İlçe Vat. Ve Nüf. İşleri Müd., Yerel Yöneticiler									
Riskler	Veli iletişim ve adres bilgilerine ulaşamaması									
Stratejiler	Kurumlar ve kişiler arası işbirliği ile hedef gruba ulaşımın sağlanması S 1. Öğrencilerin genel derslerdeki kazanım eksiklikleri tespit edilerek destekleme ve yetiştirme kurslarıyla akademik yeterliklerinin artırılması sağlanacaktır. S2. Dijital platformlar aracılığıyla öğrencilerin tamamlayıcı ve destekleyici eğitim almaları sağlanacaktır.									
Maliyet Tahmini	0									
Tespitler	Eğitime erişimle ilgili problemler iletişimin koordinesinde yaşanan aksaklıklardan meydana gelmektedir.									
İhtiyaçlar	Veli adres bilgileri değiştiğinde eğer nüfus müdürlüklerinde değişiklik kaydı yapıldıysa e okul üzerinden güncelleme yapma yolu ile değişikliğe ulaşılabilir. Fakat nüfus müdürlüklerine bildirilmeyen adres değişimlerinde yerel kaynaklarla işbirliğine ihtiyaç vardır.									

A2	Öğrencilerin eğitim öğretime etkin katılımlarıyla donanımlı olarak bir üst öğrenime geçişi sağlanacaktır.									
H2.1	Öğrenme kayıpları önleyici çalışmalar yapılarak azaltılacaktır.									
Performans Göstergeleri	Hedefe Etkisi (%)	2023 MEVCUT	2024	2025	2026	2027	2028	İzleme Sıklığı	Raporlama Sıklığı	
PG 2.1.1 Okulda bir eğitim ve öğretim döneminde bilimsel, kültürel, sanatsal ve sportif alanlarda en az bir faaliyete katılan öğrenci oranı (%)	30	30	50	60	70	80	90	6 ay	6 ay	
PG 2.1.2 Bir eğitim ve öğretim yılında en az iki sosyal sorumluluk ve toplum hizmeti çalışmalarına katılan öğrenci oranı (%)	20	90	90	92	93	95	97	6 ay	6 ay	
PG 2.1.3 Bir eğitim ve öğretim yılında yerel, ulusal ve uluslararası proje, yarışma vb. etkinliklere katılan öğrenci oranı (%)	30	20	25	30	35	40	50	6 ay	6 ay	
PG 2.1.4 Okulda bir eğitim ve öğretim yılında geleneksel çocuk oyunları alt başlığında en az bir faaliyete katılan öğrenci oranı (%)	20	15	20	22	24	25	30	6 ay	6 ay	
SorumluBirim										
İşb. Yap. Birim(ler)	İl ve İlçe ARGE Bölümleri, İlçe MEM, Yerel Yönetimler, Muhtarlık									
Riskler	AB Fonlarında yapılması muhtemel kısıtlamalar TÜBİTAK Fonlarında yapılması muhtemel kısıtlamalar Ar-Ge çalışmalarına ayrılan bağımsız bir bütçe kaleminin olmaması									
Stratejiler	S1. Her bir öğrencinin bir kulüp faaliyetinde aktif olarak yer alması sağlanarak kulüp faaliyetlerinin etkinliği artırılacaktır. S2. Öğrencilerin seviyelerine uygun olarak toplumsal sorunların çözümüne katkı sağlamak ve farkındalık oluşturmak amacıyla afet ve acil durum, çevre, eğitim, spor, kültür ve turizm, sağlık ve sosyal hizmetler alanlarında toplum hizmeti faaliyetlerine katılımları artırılacaktır. S3. Okul bünyesinde yarışmalar düzenlenecektir. S4. Diğer kurum ve kuruluşlarla iş birliği içerisinde yürütülen bilimsel, sosyal, kültürel, sanatsal ve sportif alanlardaki faaliyetler artırılacaktır.									
MaliyetTahmini	10000									
Tespitler	Bilimsel çalışmalarda finansal yetersizlik olduğu görülmüştür.									
İhtiyaçlar	Bilimsel çalışmalara yönelik zaman, eğitim ve finans desteğine ihtiyaç vardır.									

A3	Eğitimin temel ilkeleri doğrultusunda okulun niteliğini arttırmak amacıyla kurumsal kapasite geliştirilecektir.								
H3.1	Temel eğitimde okulların niteliğini arttıracak uygulamalara ve çalışmalara yer verilmesi sağlanacaktır.								
Performans Göstergeleri	Hedef Etkisi (%)	2023 MEVCUT	2024	2025	2026	2027	2028	İzleme Sıklığı	Raporlama Sıklığı
PG 3.1.1 İyileştirilen fiziki mekân sayısı.	100	0	0	1	2	3	3	6 ay	6 ay
Sorumlu Birim	Okul İdaresi								
İşb. Yap. Birim(ler)	İlçe MEM, Muhtarlık, Yerel Yönetimler, Kaymakamlık, Yakın Çevredeki Sanayi Kuruluşları								
Riskler	Güvenlik kamerası ihtiyacının karşılanabilmesi için Okul-Aile Birliği bütçesinin yetersizliği Okul kütüphanelerinin oda/sınıf/derslik vb. ihtiyaçlarının karşılanabilmesi için dönüştürülmesi Bütçe Yetersizliği								
Stratejiler	S1. Fiziki mekânların (derslikler, spor salonu, kütüphaneler, atölyeler vb.) iyileştirilmesi için kamu idareleri, belediyeler ve işverenlerle iş birlikleri yapılacaktır.								
Maliyet Tahmini	75000								
Tespitler	Bahçe duvar çitlerinin hasarlı olması. Ek binada kullanılmayan sınıfların donanım eksiklikleri.								
İhtiyaçlar	Tadilat ve düzenleme işleri için finansal desteğe ihtiyaç vardır.								

4.1. Maliyetlendirme

Tahmini Kaynaklar Analizinden yararlanılarak kurumumuzun 5 yıllık hedeflerine ulaşılabilmek için planlanan faaliyetlerin Tahmini Maliyet Analizi yapılmıştır.

Tablo 24. Tahmini Maliyet Tablosu

	Planın 1.Yılı	Planın 2.Yılı	Planın 3.Yılı	Planın 4.Yılı	Planın 5.Yılı	Toplam Maliyet
A1	0	0	0	0	0	0
H1.1	0	0	0	0	0	0
A2	0	1000	2000	3000	4000	10000
H2.1	0	1000	2000	3000	4000	10000
A3	5000	10000	15000	22500	22500	75000
H3.1	5000	10000	15000	22500	22500	75000
Genel Yönetim Giderleri	500	500	500	500	500	2500
TOPLAM	5500	11000	17000	25500	26500	87500

5. İZLEME VE DEĞERLENDİRME

Müdürlüğümüzün 2024-2028 Stratejik Planı İzleme ve Değerlendirme sürecini ifade eden İzleme ve Değerlendirme Modeli hazırlanmıştır. Müdürlüğümüzün Stratejik Plan İzleme- Değerlendirme çalışmaları eğitim-öğretim yılı çalışma takvimi de dikkate alınarak 6 aylık ve 1 yıllık sürelerde gerçekleştirilecektir. 6 aylık sürelerde Üst Yöneticiye rapor hazırlanacak ve değerlendirme toplantısı düzenlenecektir. İzleme-değerlendirme raporu, istenildiğinde Stratejik Geliştirme Başkanlığına gönderilecektir. Ayrıca ilimizin Mülki İdari Amirine sunulacaktır. 1 yıllık izleme-değerlendirme çalışmaları, Stratejik Planımızda yer alan hedeflerin yıllık düzeyde ifade edildiği Performans Programı ve yılsonunda gerçekleşme düzeylerinin belirlendiği Faaliyet Raporu hazırlanarak yapılacaktır. Performans Programı ve Faaliyet Raporu Üst Yöneticinin değerlendirmesinin akabinde Strateji Geliştirme Başkanlığına ve Mülki İdari Amire sunulacaktır. Yıllık izlemelerle ilgili değerlendirme toplantıları düzenlenecektir.



Şema 1. İzleme ve Değerlendirme Süreci

6.Tablo, Şekil, Grafikler, Ekler

TABLolar

<i>Tablo 1. Okul/Kurum Bilgileri Tablosu</i>	3
<i>Tablo 2. Strateji Geliştirme Kurulu ve Stratejik Plan Ekibi Tablosu</i>	7
<i>Tablo 3. Mevzuat Analizi Tablosu</i>	12
<i>Tablo 4. Üst Politika Belgeleri Analizi</i>	13
<i>Tablo 5. Faaliyet Alanlar/Ürün ve Hizmetler Tablosu</i>	14
<i>Tablo6. Paydaşların Analizi</i>	15
<i>Tablo 7. Paydaşların Önceliklendirilmesi</i>	16
<i>Tablo 8. Öğrenci Anket Sonuçları</i>	17
<i>Tablo 9. Öğretmen Anket Sonuçları</i>	19
<i>Tablo 10. Veli Anket Sonuçları</i>	21
<i>Tablo 11. Öğretmenlerin Hizmet Süreleri (Yıl İtibarıyla)</i>	25
<i>Tablo 12. Okul Yönetici Sayıları</i>	25
<i>Tablo 13. Öğretmen, Öğrenci, Derslik Sayıları</i>	26
<i>Tablo 14. Branş Bazında Öğretmen Norm, Mevcut, İhtiyaç Sayıları</i>	26
<i>Tablo 15. Okul/kurum Rehberlik Hizmetleri</i>	27
<i>Tablo 16. Teknoloji ve Bilişim Altyapı Analizi</i>	28
<i>Tablo 17. Okul Binasının Fiziki Durumu</i>	29
<i>Tablo 18. Tahmini Kaynaklar</i>	30
<i>Tablo 19. Harcama Kalemleri</i>	30
<i>Tablo 20. Gelir Gider Tablosu</i>	31
<i>Tablo 21. Çevre Analizi (PESTLE)</i>	33
<i>Tablo 22. GZFT Analizi</i>	34
<i>Tablo 23. Tespit ve İhtiyaçlar</i>	35
<i>Tablo 24. Tahmini Maliyet Tablosu</i>	42

GRAFİKLER

-

SEMALAR

<i>Şema 1. Örgüt Şeması</i>	23
<i>Şema 2. İzleme ve Değerlendirme Süreci</i>	43